



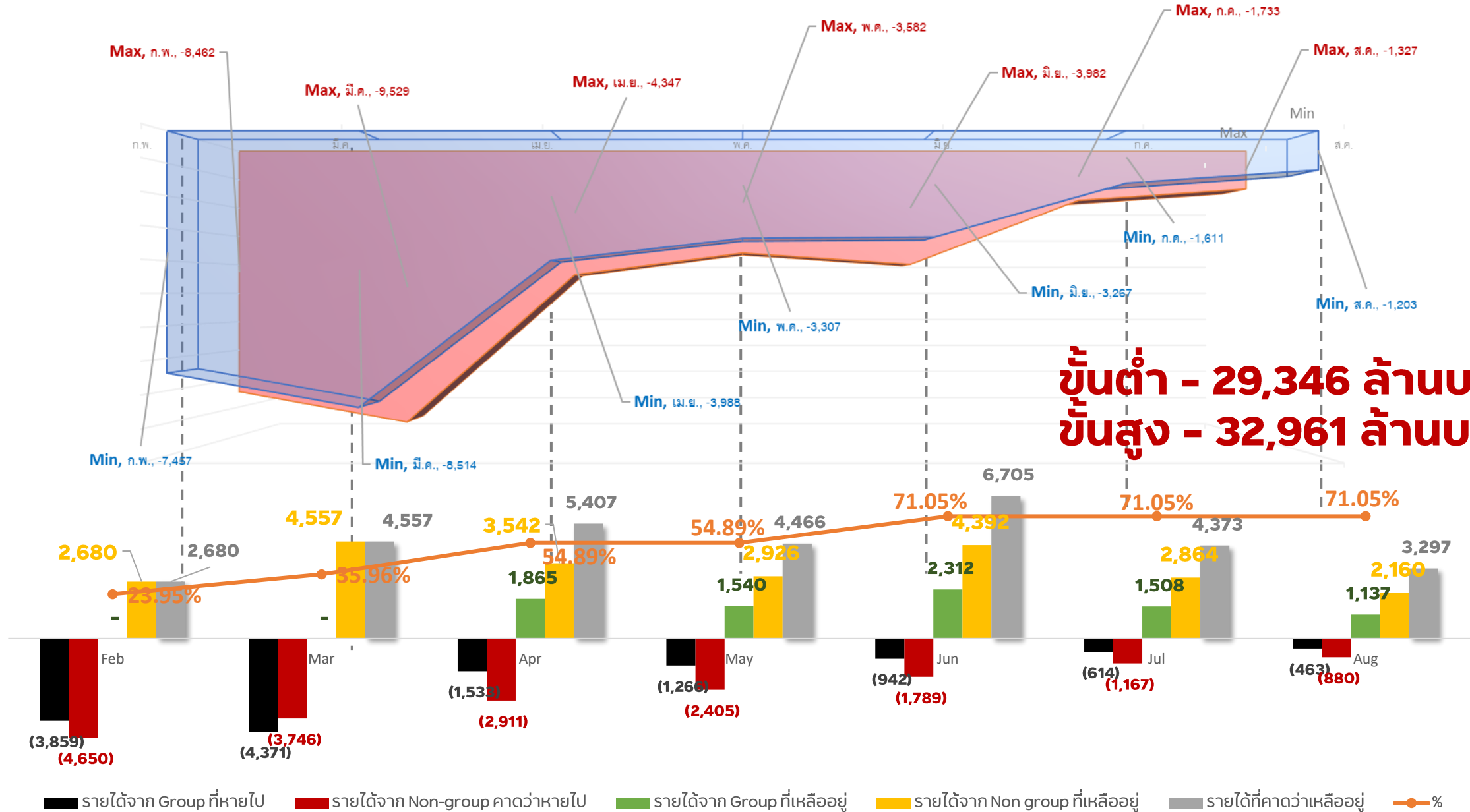
COVID-19

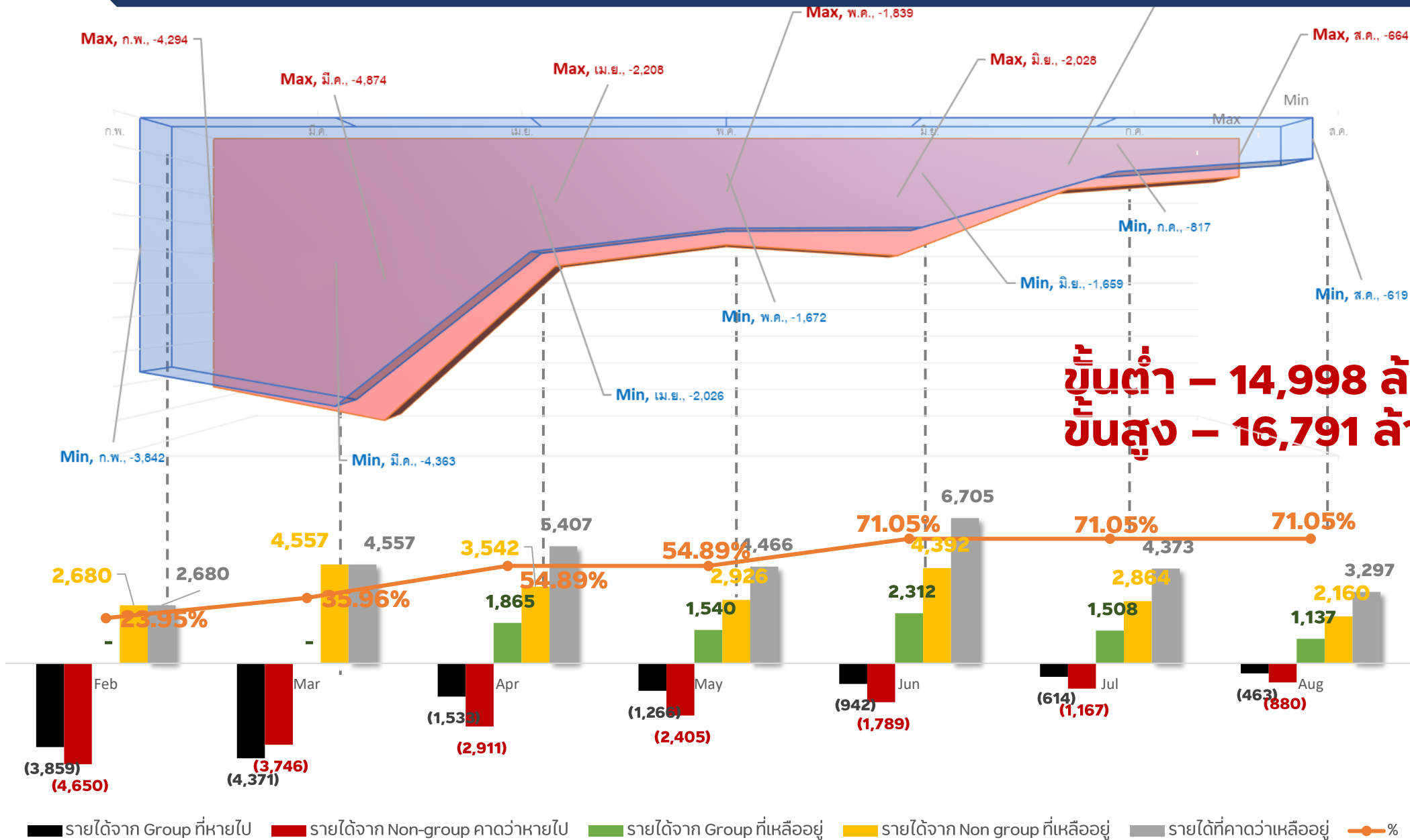
Phuket Economic Impact

ประเมินผลกระทบทางเศรษฐกิจด้วยรูปแบบ
Partial Equilibrium และตาราง Input-Output



*เป็นความเห็นของนักวิจัยซึ่งไม่เกี่ยวข้องกับหน่วยงานต้นสังกัดที่ผู้วิจัยปฏิบัติงานอยู่

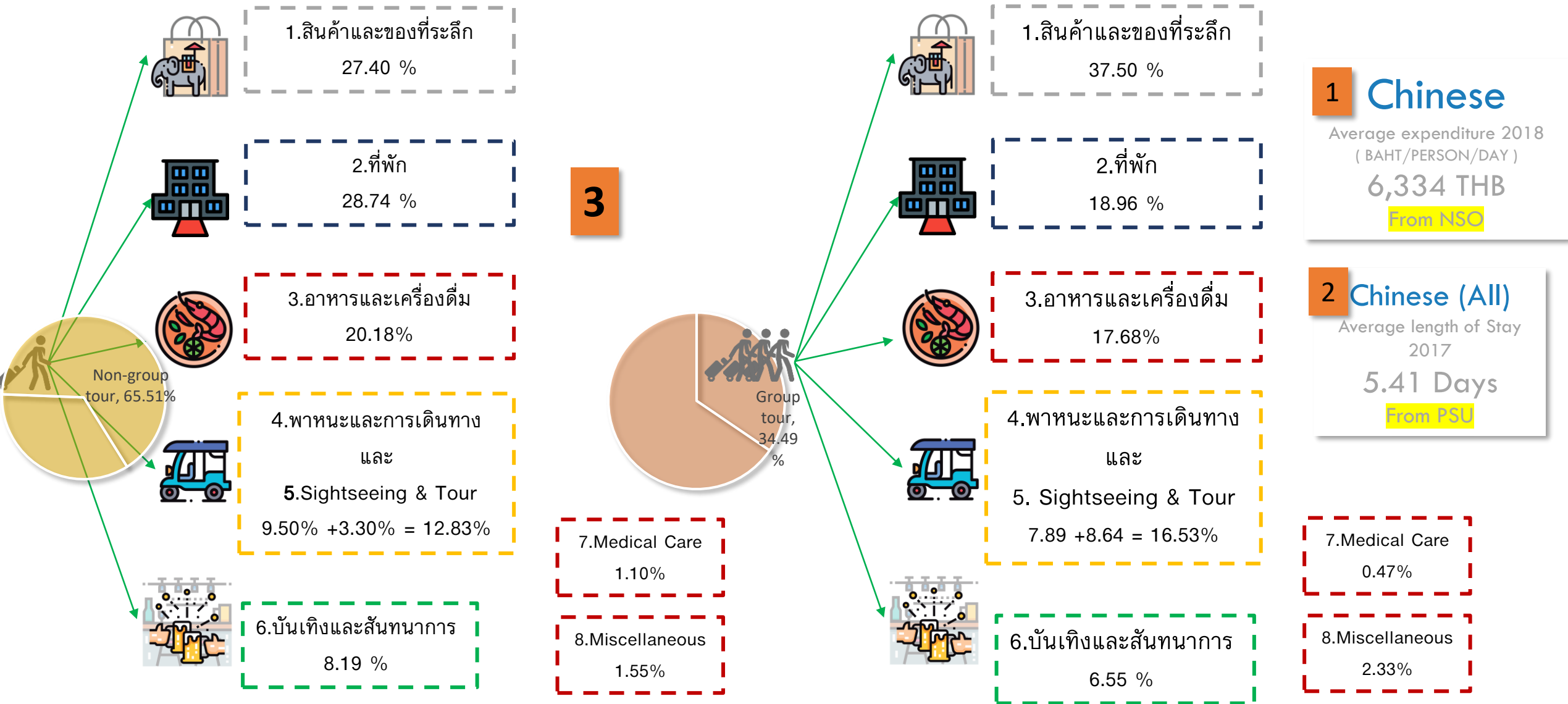




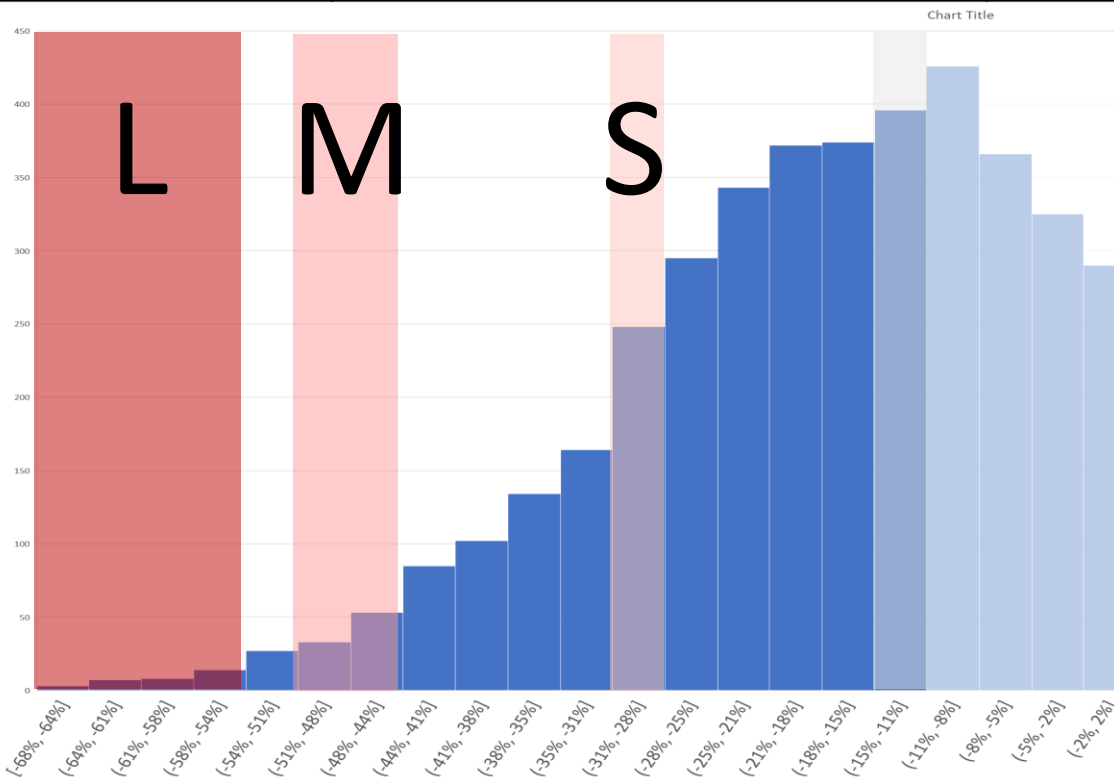
การประเมินผลกระทบของตลาดนักท่องเที่ยวจีนต่อรายได้จากการท่องเที่ยวในจังหวัดภูเก็ต 7 เดือน ตามสมมติฐานที่ 1

Month	สมมติฐานผลกระทบ			Total		ผลรวมของมูลค่าเพิ่ม (209) ของ 6 ธุรกิจหลักด้านการท่องเที่ยว		ค่าจ้างแรงงานใน 6 ธุรกิจหลักด้านการท่องเที่ยว (201)		ภาษีทางอ้อมของ 6 ธุรกิจหลักด้านการท่องเที่ยว(204)		กำไรของผู้ประกอบการและค่าเสื่อมราคา (202) และ (203)		อุตสาหกรรมต้นน้ำของ 6 ธุรกิจหลักด้านการท่องเที่ยว (190)	
	Group	Non-Group	ระหว่าง (-)	Max	Min	Max	Min	Max	Min	Max	Min	Max	Min	Max	Min
Feb	-100%	L	57% ถึง 71%	8,462	- 7,457	4,294	- 3,842	1,329	- 1,185	344	- 312	2,620	- 2,346	4,185	- 3,653
Mar	-100%	L	57% ถึง 71%	9,529	- 8,514	4,874	- 4,363	1,505	- 1,326	398	- 352	2,971	- 2,684	4,696	- 4,149
Apr	M	M	44% ถึง 47%	4,347	- 3,988	2,208	- 2,026	684	- 627	179	- 163	1,344	- 1,235	2,135	- 1,952
May	M	M	44% ถึง 47%	3,582	- 3,307	1,839	- 1,672	566	- 517	148	- 136	1,125	- 1,019	1,763	- 1,601
Jun	M	M	44% ถึง 47%	3,982	- 3,267	2,028	- 1,659	651	- 523	165	- 134	1,212	- 1,002	1,953	- 1,618
July	S	S	28% ถึง 30%	1,733	- 1,611	884	- 817	273	- 254	72	- 67	539	- 497	849	- 790
Aug	S	S	28% ถึง 30%	1,327	- 1,203	664	- 619	208	- 190	54	- 50	402	- 378	643	- 597
7 months	Sum			Max	Min	Max	Min	Max	Min	Max	Min	Max	Min	Max	Min
				-32,962	-29,347	-16,792	-14,998	-5,217	-4,622	-1,361	-1,215	-10,213	-9,162	-16,224	-14,361

การผลิตผลิตภัณฑ์อาหาร		การผลิตผลิตภัณฑ์ยาง เคมีภัณฑ์ และพลาสติก		การไฟฟ้า ก๊าซและการประปา		การธนาคารและการประกันภัย		การผลิตผลิตภัณฑ์โลหะ และเครื่องมือเครื่องจักร		เกษตรกรรม การล่าสัตว์การป่าไม้		การบริการอื่นๆ		Month
Max	Min	Max	Min	Max	Min	Max	Min	Max	Min	Max	Min	Max	Min	
667	- 589	634	- 560	505	- 443	409	- 367	403	- 351	361	- 322	-296	-264	Feb
758	- 665	715	- 630	568	- 499	464	- 421	444	- 394	420	- 368	-336	-300	Mar
350	- 318	329	- 302	264	- 240	208	- 191	207	- 190	195	- 177	-151	-139	Apr
290	- 262	272	- 249	218	- 198	172	- 158	170	- 156	162	- 147	-126	-115	May
319	- 263	301	- 250	241	- 199	191	- 157	189	- 156	177	- 146	-139	-115	Jun
139	- 129	131	- 122	105	- 98	83	- 77	82	- 77	77	- 71	-60	-56	July
105	- 97	99	- 91	79	- 73	63	- 58	62	- 57	59	- 54	-46	-42	Aug
Max	Min	Max	Min	Max	Min	Max	Min	Max	Min	Max	Min	Max	Min	SUM for 7 months
-2,628	-2,324	-2,480	-2,204	-1,980	-1,750	-1,589	-1,430	-1,558	-1,380	-1,452	-1,285	-1,154	-1,032	



เดือน	รายได้จากGroup	รายได้จากNon-Group	หรือร้อยละของจำนวนนักท่องเที่ยวจีนที่หายไปตามความเห็นของผู้เชี่ยวชาญ
Feb.	-100%	<ul style="list-style-type: none"> -ช่วงL % (มีผลกระทบรุนแรงมาก) -ช่วงM % (มีผลกระทบรุนแรง) -ช่วงS % (มีผลกระทบปานกลาง) -ช่วงO % (มีผลกระทบใกล้เคียงกับเหตุการณ์เรือล่ม ก.ค.2018) 	4



จำลองสถานการณ์จาก
Mean: -12.93%
SD: 16.34%

Month/Year	2017	2018	Growth rate
Jan	320,457	365,812	14.15%
Feb	235,786	326,522	38.48%
Mar	318,049	369,858	16.29%
Apr	224,021	287,443	28.31%
May	211,089	237,456	12.49%
Jun	243,973	275,356	12.86%
Jul	193,214	179,581	-7.06%
Aug	155,499	135,406	-12.92%
Sep	184,560	156,817	-15.03%
Oct	215,362	192,011	-10.84%
Nov	220,145	230,511	4.71%
Dec	267,485	321,544	20.21%
Total	2,789,640	3,078,317	10.35%

เดือน	รายได้จากGroup 	รายได้จากNon-Group  (หากเปรียบเทียบกับจำนวนนักท่องเที่ยวปี2018)	4
Feb.	-100% ไม่มีGroup	-L % (ผลกระทบรุนแรงมาก) รายได้จากNon-Groupหายไประหว่าง -71% ถึง -57%	
Mar	-100% ไม่มีGroup	-L % (ผลกระทบรุนแรงมาก) รายได้จากNon-Groupหายไประหว่าง -71% ถึง -57%	
Apr	เดินทางได้แต่ได้รับผลกระทบเหมือน Non group	-M % (ผลกระทบรุนแรง) รายได้จากNon-Groupหายไประหว่าง -44% ถึง -47%	
May	เดินทางได้แต่ได้รับผลกระทบเหมือน Non group	-M % (ผลกระทบรุนแรง) รายได้จากNon-Groupหายไประหว่าง -44% ถึง -47%	
Jun	เดินทางได้แต่ได้รับผลกระทบเหมือน Non group	-M % (ผลกระทบรุนแรง) รายได้จากNon-Groupหายไประหว่าง -44% ถึง -47%	
Jul	เดินทางได้แต่ได้รับผลกระทบเหมือน Non group	-S % (มีผลกระทบปานกลาง) รายได้จากNon-Groupหายไประหว่าง -28% ถึง -30%	
Aug	เดินทางได้แต่ได้รับผลกระทบเหมือน Non group	-S % (มีผลกระทบปานกลาง) รายได้จากNon-Groupหายไประหว่าง -28% ถึง -30%	

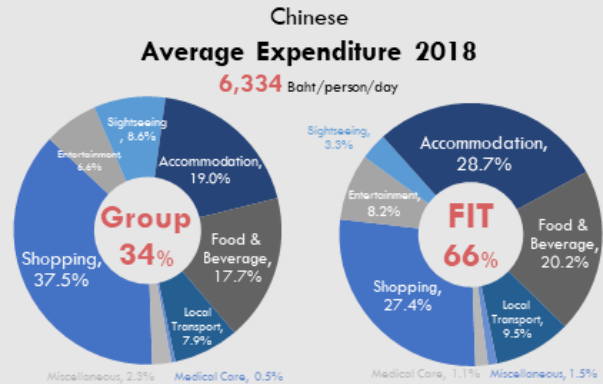
รายได้จากการท่องเที่ยวที่คาดว่าจะได้รับผลกระทบ (เฉพาะการลดลงของนักท่องเที่ยวชาวจีนยังไม่รวมนักท่องเที่ยวชาติอื่นๆ)

ฝ่ายวิจัยคณะกรรมการบริการและการท่องเที่ยว มอ.ภูเก็ต ได้ใช้การจำลองสถานการณ์แสดงผลกระทบจากการลดลงของนักท่องเที่ยวชาวจีนจาก COVID-19 ต่อธุรกิจต่างๆ ที่เกี่ยวข้องกับภาคการท่องเที่ยวในจังหวัดภูเก็ตทั้งทางตรงและธุรกิจที่อยู่บนห่วงโซ่อุปทาน

5 ตัวแปรหลักในการจำลองสถานการณ์

Number of Phuket tourists by months 2018
From : Ministry of Tourism and Sports. (2018)

Length of stay (Chinese) in Phuket by Nationality 2017
From : FHT, PSU. (2017)



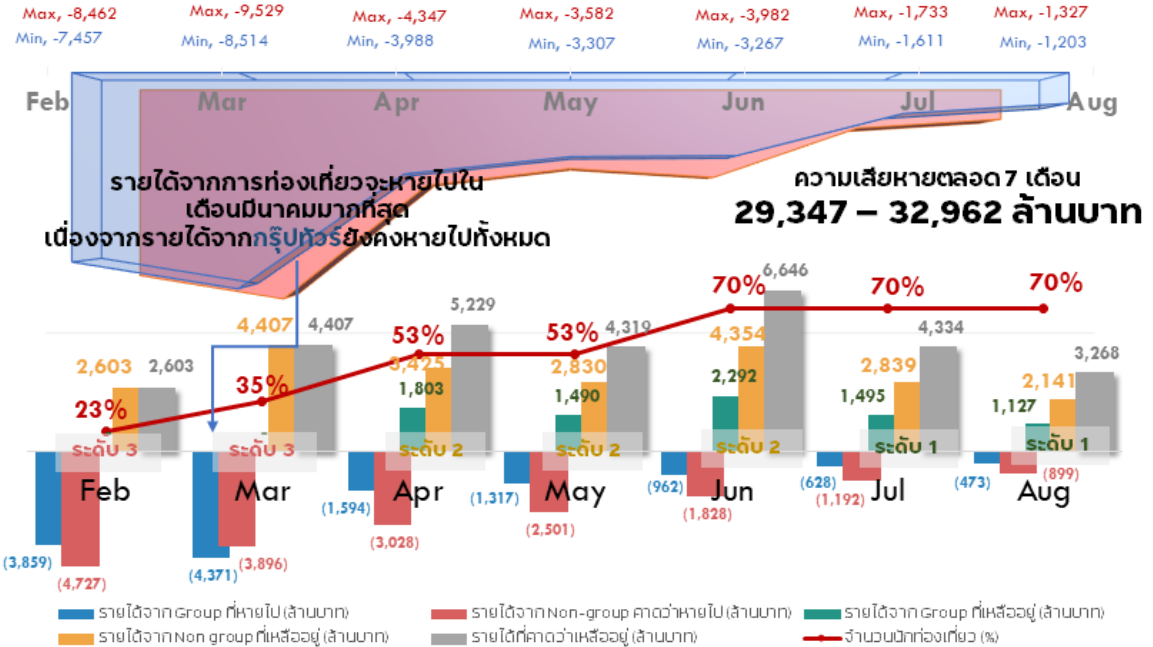
รูปแบบสมมติฐาน

จำลองจากสถานการณ์นักท่องเที่ยวจีนเทียบเคียงและกำหนดความรุนแรงของผลกระทบจากสถานการณ์อุบัติเหตุเรือล่ม โดยแบ่งระดับความรุนแรงของผลกระทบเป็น 3 ระดับ และจำลองสถานการณ์ทางสถิติ 5,000 ครั้ง

- ระดับ 3** คือ รุนแรงมากและไม่สามารถคาดการณ์ได้
- ระดับ 2** คือ รุนแรงปานกลางแต่สถานการณ์เริ่มปรับตัวในทิศทางบวก
- ระดับ 1** คือ รุนแรงแต่สถานการณ์เริ่มปรับตัวเข้าสู่ภาวะปกติ



หมายเหตุ: ประมาณการชนสมมติฐานข้างต้นของนักท่องเที่ยว โดยกำหนดให้ ระดับ 3-64%, 2-45.5%, 1*-120%



รายได้จากการท่องเที่ยวจะหายไปในเดือนมีนาคมมากที่สุด เนื่องจากรายได้จากกรุ๊ปทัวร์ยังคงหายไปทั้งหมด

ความเสียหายตลอด 7 เดือน 29,347 – 32,962 ล้านบาท

ค่าใช้จ่ายของนักท่องเที่ยวจีนกระจายตัวใน 6 ธุรกิจหลักของการท่องเที่ยว โดยเฉพาะธุรกิจค้าปลีก เนื่องจากนักท่องเที่ยวชาวจีนนิยมการใช้จ่าย (Shopping) และการรับประทานอาหาร (F&B) ในประเทศไทย ดังนั้นความเสียหายจะกระทบไปถึงอุตสาหกรรมต้นน้ำด้วย เช่น ธุรกิจการบริการอาหารและเครื่องดื่มได้รับผลกระทบ 6.48 พันล้านบาท จากนั้นอุตสาหกรรมเกษตรได้รับผลกระทบจากการขาดรายได้ของธุรกิจการบริการอาหารและเครื่องดื่ม 9.02 ร้อยล้านบาท

ค่าจ้างแรงงานของ 6 ธุรกิจหลักด้านการท่องเที่ยว **ประมาณ 4.95 พันล้านบาท**
ภาษีทางอ้อมที่ได้จาก 6 ธุรกิจหลักด้านการท่องเที่ยว **ประมาณ 1.30 พันล้านบาท**
สภาพคล่องของ 6 ธุรกิจหลักด้านการท่องเที่ยว **ประมาณ 9.78 พันล้านบาท**
อุตสาหกรรมต้นน้ำของ 6 ธุรกิจหลักด้านการท่องเที่ยว **ประมาณ 15.4 พันล้านบาท**

จากงานศึกษา

After FEB. COVID-19 Phuket Economic Impact (FEB. 2020)

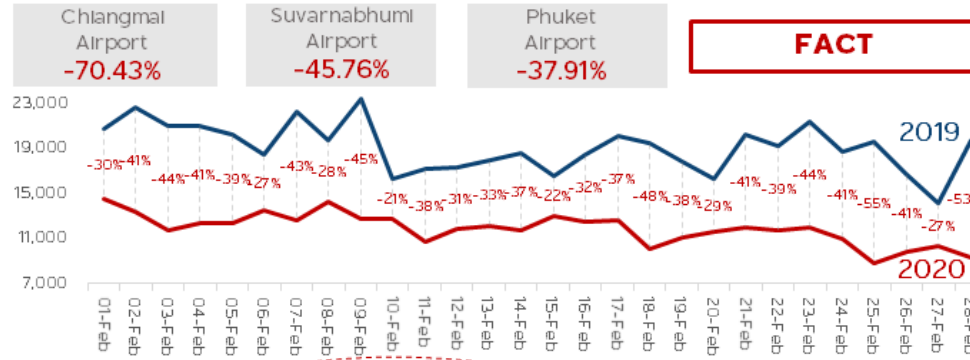


ฝ่ายวิจัยคณะการบริการและการท่องเที่ยว มหาวิทยาลัยสงขลานครินทร์ วิทยาเขตภูเก็ต

จากข้อมูลศูนย์วิจัยด้านตลาดการท่องเที่ยว (TAT Intelligence Center) พบว่าจำนวนผู้โดยสารขาเข้าระหว่างประเทศ ณ ท่าอากาศยานนานาชาติจังหวัดภูเก็ต ในเดือนกุมภาพันธ์ที่ผ่านมาหดตัวกว่าร้อยละ 37.91 (28 วัน) จากเดิมที่มีผู้โดยสารระหว่างประเทศเดินทางเข้าจังหวัดภูเก็ตเฉลี่ยต่อวันในเดือนกุมภาพันธ์อยู่ที่ 19,085 เหลือเพียง 11,850 ต่อวัน ซึ่งส่วนใหญ่ของผู้โดยสารกลุ่มนี้คือนักท่องเที่ยวของจังหวัดภูเก็ต

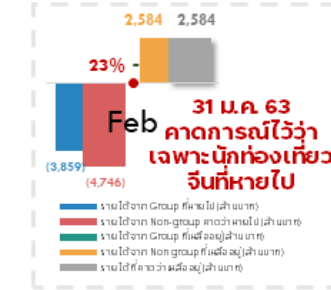


และนักท่องเที่ยวกลุ่มที่เดินทางเข้าภูเก็ตผ่านเที่ยวบินระหว่างประเทศเป็นเพียงร้อยละ 50.12 ของนักท่องเที่ยวในจังหวัดภูเก็ตทั้งหมด ดังนั้นทางผู้วิจัยจึงประมาณการไว้ว่าในวันที่ 1-28 กุมภาพันธ์ที่ผ่านมา ประมาณการนักท่องเที่ยวหายไปทั้งสิ้น

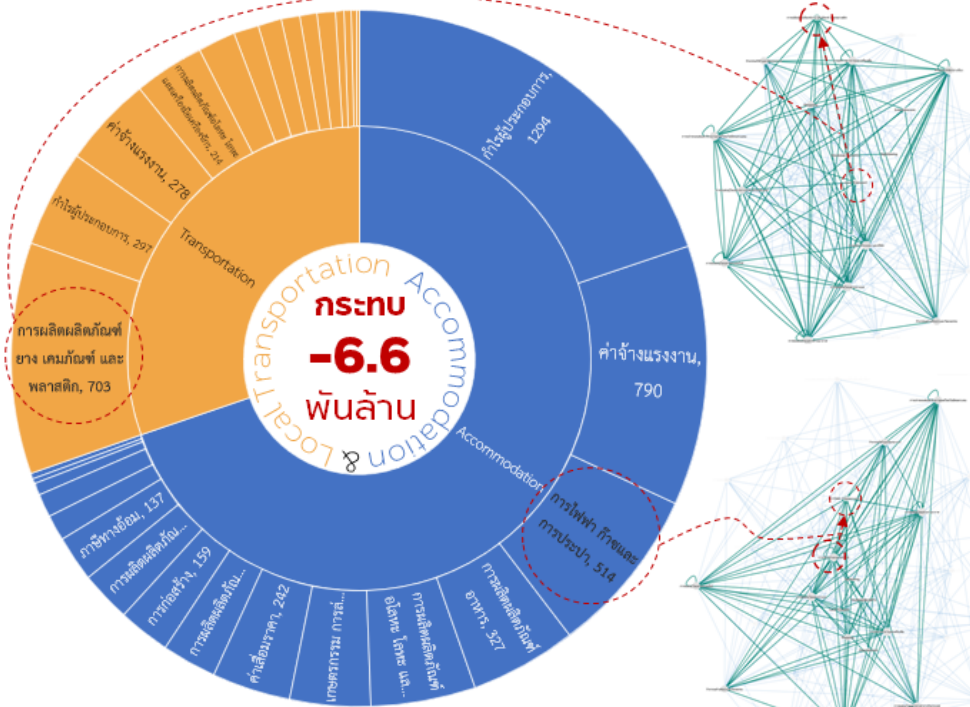


FACT

Airport	Change (%)
Chiangmai Airport	-70.43%
Suvarnabhumi Airport	-45.76%
Phuket Airport	-37.91%



- เก็บจากคาดการณ์**
- 1 การหายไปของนักท่องเที่ยวจำนวนมากที่ทางหลายฝ่ายได้คาดการณ์ไว้
 - 2 ไม่เพียงพอเฉพาะจำนวนนักท่องเที่ยวจีนที่หายไป การระบาดของ Covid-19 ในหลายประเทศในปลายเดือนกุมภาพันธ์ ก็ให้เกิดความกังวลในการเดินทาง ซึ่งส่งผลกระทบต่อนักท่องเที่ยวทุกสัญชาติ
 - 3 การใช้จ่ายตัวต่อวันในไตรมาสแรกของภูเก็ต คือ 10,292 บาท (2018) ซึ่งสูงกว่าตัวเลขการใช้จ่ายเฉลี่ยทั้งปีของนักท่องเที่ยวชาวจีนที่เคยใช้ประเมิน



ธุรกิจโรงแรมยังคงเป็นธุรกิจที่ได้รับผลกระทบสูงสุด ค่าจ้างและสภาพคล่องของธุรกิจโรงแรมถูกประเมินไว้ว่ามีความเสียหายระหว่าง 1.7 - 2.3 พันล้านบาทในเดือนดังกล่าว, และสำหรับธุรกิจการขนส่งภายในจังหวัดได้รับผลกระทบรวม จากการหายไปของนักท่องเที่ยวระหว่าง 1.47-2 พันล้านบาท ซึ่งเป็นสภาพคล่องของผู้ประกอบการร้อยละ 31



แต่ผลกระทบดังกล่าวไม่ได้หยุดอยู่ในแค่ ธุรกิจที่เกี่ยวกับการท่องเที่ยวแต่ยังส่งผลไปยังอุตสาหกรรมต้นน้ำ ยกตัวอย่างเช่น การไฟฟ้า/ประปา เกษตรกรรม หรือแม้แต่อุตสาหกรรมผลิตยาง

ความเสียหายต่อเศรษฐกิจในอุตสาหกรรมเป็นข้อบ่งชี้ ธุรกิจการท่องเที่ยวมีบทบาทสำคัญอย่างยิ่งต่อเศรษฐกิจของประเทศเนื่องจากเป็นธุรกิจปลายน้ำของหลายอุตสาหกรรม เฉพาะการลดลงของรายได้จากการท่องเที่ยวของจังหวัดภูเก็ตจังหวัดเดียว ส่งผลกระทบต่อธุรกิจต้นน้ำเป็นมูลค่าระหว่าง 5.2-7.1 พันล้านบาท และมูลค่าผลกระทบดังกล่าวกระจายตัวไปทั่วประเทศ

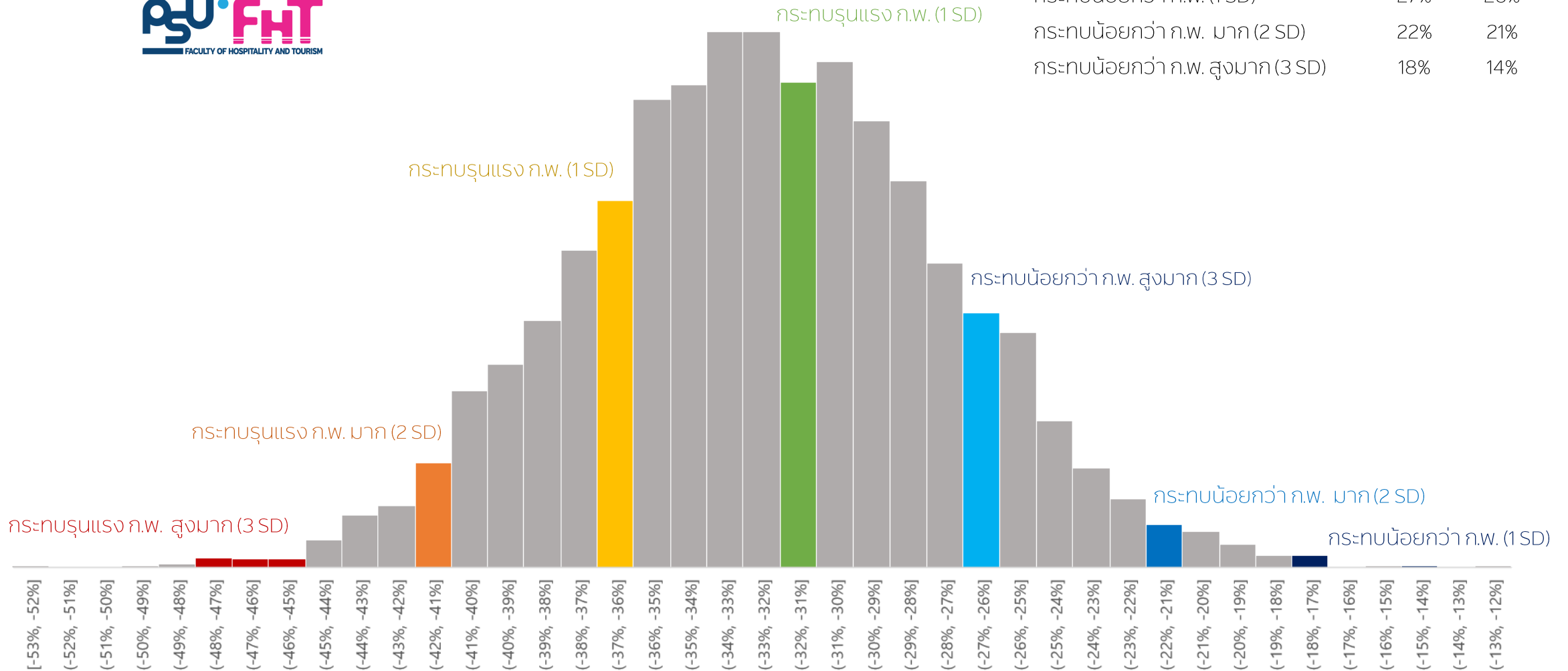
จำลองสถานการณ์จาก

Mean: -32%

SD: 0.0487



Level	Max	Min
กระตบรุนแรง ก.พ. สูงมาก (3 SD)	48%	45%
กระตบรุนแรง ก.พ. มาก (2 SD)	42%	41%
กระตบรุนแรง ก.พ. (1 SD)	37%	36%
กระตบเท่า ก.พ.	32%	31%
กระตบน้อยกว่า ก.พ. (1 SD)	27%	26%
กระตบน้อยกว่า ก.พ. มาก (2 SD)	22%	21%
กระตบน้อยกว่า ก.พ. สูงมาก (3 SD)	18%	14%



การประเมินผลกระทบของนักท่องเที่ยวต่อรายได้ และ Total Value Added ในจังหวัดภูเก็ต 7 เดือน ตามสมมติฐาน

ความเสียหายในเดือนกุมภาพันธ์

1.2-1.5
หมื่นล้าน

Value added **7.1-7.3** พันล้าน

Level	Max	Min
กระทบรุนแรง ก.พ. สูงมาก (3 SD)	48%	45%
กระทบรุนแรง ก.พ. มาก (2 SD)	42%	41%
กระทบรุนแรง ก.พ. (1 SD)	37%	36%
กระทบเท่า ก.พ.	32%	31%
กระทบน้อยกว่า ก.พ. (1 SD)	27%	26%
กระทบน้อยกว่า ก.พ. มาก (2 SD)	22%	21%
กระทบน้อยกว่า ก.พ. สูงมาก (3 SD)	18%	14%

ร้อยละของจำนวนนักท่องเที่ยวที่หายไปตามความเห็นของผู้เชี่ยวชาญ

Month	Assumption	
	Best case	Worst case
Mar	กระทบรุนแรง ก.พ. สูงมาก (3 SD)	กระทบรุนแรง ก.พ. สูงมาก (3 SD)
Apr	กระทบรุนแรง ก.พ. (1 SD)	กระทบรุนแรง ก.พ. มาก (2 SD)
May	กระทบเท่า ก.พ.	กระทบเท่า ก.พ.
Jun	กระทบน้อยกว่า ก.พ. 1SD	กระทบน้อยกว่า ก.พ. 1SD
Jul	กระทบน้อยกว่า ก.พ. มาก (2 SD)	กระทบน้อยกว่า ก.พ. มาก (2 SD)
Aug	กระทบน้อยกว่า ก.พ. สูงมาก (3 SD)	กระทบน้อยกว่า ก.พ. สูงมาก (3 SD)

Case 1

Month	Overall		Value added		Wage and salary		Liquidity	
	Max (million)	Min (million)	Max (million)	Min (million)	Max (million)	Min (million)	Max (million)	Min (million)
Mar	-THB 20,873	-THB 19,569	-THB 10,868	-THB 10,189	-THB 3,581	-THB 3,357	-THB 6,195	-THB 5,807
Apr	-THB 11,819	-THB 11,499	-THB 5,915	-THB 5,755	-THB 1,940	-THB 1,888	-THB 3,393	-THB 3,302
May	-THB 8,886	-THB 8,609	-THB 4,447	-THB 4,308	-THB 1,459	-THB 1,413	-THB 2,551	-THB 2,472
Jun	-THB 7,979	-THB 7,683	-THB 3,993	-THB 3,845	-THB 1,310	-THB 1,261	-THB 2,291	-THB 2,206
Jul	-THB 3,815	-THB 3,641	-THB 2,023	-THB 1,931	-THB 681	-THB 650	-THB 1,116	-THB 1,065
Aug	-THB 2,622	-THB 2,039	-THB 1,390	-THB 1,081	-THB 468	-THB 364	-THB 767	-THB 597

ความเสียหายที่คาดว่าจะเกิดขึ้นต่อธุรกิจการท่องเที่ยวตลอด 7 เดือน

Tourism Business	Max (million)	Min (million)
Accommodation	-THB 20,187	-THB 19,218
F&B	-THB 14,224	-THB 13,541
Entertainment	-THB 7,315	-THB 6,935
Local Transport	-THB 7,257	-THB 6,887
Shopping	-THB 11,353	-THB 10,828
Sightseeing	-THB 6,284	-THB 5,968
Miscellaneous	-THB 3,428	-THB 3,278

ประมาณการความเสียหาย
รวม 7 เดือน
6.7-7.0
หมื่นล้าน

Value added
รวม 7 เดือน
3.4-3.6
หมื่นล้าน

Wage and salary
รวม 7 เดือน
1.1-1.2
หมื่นล้าน

Liquidity
รวม 7 เดือน
1.9-2.0
หมื่นล้าน

การประเมินผลกระทบของนักท่องเที่ยวต่อรายได้ และ Total Value Added ในจังหวัดภูเก็ต 7 เดือน ตามสมมติฐาน

ความเสียหายในเดือนกุมภาพันธ์

1.2-1.5
หมื่นล้าน

Value added **7.1-7.3** พันล้าน

Level	Max	Min
กระทบรุนแรง ก.พ. สูงมาก (3 SD)	48%	45%
กระทบรุนแรง ก.พ. มาก (2 SD)	42%	41%
กระทบรุนแรง ก.พ. (1 SD)	37%	36%
กระทบเท่า ก.พ.	32%	31%
กระทบน้อยกว่า ก.พ. (1 SD)	27%	26%
กระทบน้อยกว่า ก.พ. มาก (2 SD)	22%	21%
กระทบน้อยกว่า ก.พ. สูงมาก (3 SD)	18%	14%

ร้อยละของจำนวนนักท่องเที่ยวที่หายไปตามความเห็นของผู้เชี่ยวชาญ

Month	Assumption	
	Best case	Worst case
Mar	กระทบรุนแรง ก.พ. สูงมาก (3 SD)	กระทบรุนแรง ก.พ. สูงมาก (3 SD)
Apr	กระทบรุนแรง ก.พ. (1 SD)	กระทบรุนแรง ก.พ. มาก (2 SD)
May	กระทบเท่า ก.พ.	กระทบเท่า ก.พ.
Jun	กระทบน้อยกว่า ก.พ. (1 SD)	กระทบน้อยกว่า ก.พ. (1 SD)
Jul	กระทบน้อยกว่า ก.พ. มาก (2 SD)	กระทบน้อยกว่า ก.พ. มาก (2 SD)
Aug	กระทบน้อยกว่า ก.พ. สูงมาก (3 SD)	กระทบน้อยกว่า ก.พ. สูงมาก (3 SD)

Case 2

Month	Overall		Value added		Wage and salary		Liquidity	
	Max (million)	Min (million)	Max (million)	Min (million)	Max (million)	Min (million)	Max (million)	Min (million)
Mar	-THB 20,873	-THB 19,569	-THB 10,868	-THB 10,189	-THB 3,581	-THB 3,357	-THB 6,195	-THB 5,807
Apr	-THB 13,416	-THB 13,097	-THB 6,714	-THB 6,554	-THB 2,203	-THB 2,150	-THB 3,852	-THB 3,760
May	-THB 8,886	-THB 8,609	-THB 4,447	-THB 4,308	-THB 1,459	-THB 1,413	-THB 2,551	-THB 2,472
Jun	-THB 7,979	-THB 7,683	-THB 3,993	-THB 3,845	-THB 1,310	-THB 1,261	-THB 2,291	-THB 2,206
Jul	-THB 3,815	-THB 3,641	-THB 2,023	-THB 1,931	-THB 681	-THB 650	-THB 1,116	-THB 1,065
Aug	-THB 3,933	-THB 3,787	-THB 2,086	-THB 2,008	-THB 702	-THB 676	-THB 1,151	-THB 1,108

ความเสียหายที่คาดว่าจะเกิดขึ้นต่อธุรกิจการท่องเที่ยวตลอด 7 เดือน

Tourism Business	Max (million)	Min (million)
Accommodation	-THB 20,664	-THB 19,695
F&B	-THB 14,594	-THB 13,912
Entertainment	-THB 7,463	-THB 7,083
Local Transport	-THB 7,382	-THB 7,012
Shopping	-THB 11,632	-THB 11,108
Sightseeing	-THB 6,386	-THB 6,070
Miscellaneous	-THB 3,523	-THB 3,373

ประมาณการความเสียหาย
รวม 7 เดือน
7.0-7.3
หมื่นล้าน

Value added
รวม 7 เดือน
3.6-3.7
หมื่นล้าน

Wage and salary
รวม 7 เดือน
1.1-1.2
หมื่นล้าน

Liquidity
รวม 7 เดือน
2.0-2.1
หมื่นล้าน

การประเมินผลกระทบของนักท่องเที่ยวต่อรายได้ และ Total Value Added ในจังหวัดภูเก็ต 6 เดือน ตามสมมติฐาน

Case 1

■ Value added (Min) ■ Value added (Max) ■ Overall (Min) ■ Overall (Max)

Mar: -20,873 (Min), -19,569 (Max)
 Apr: -11,819 (Min), -11,499 (Max)
 May: -8,886 (Min), -8,609 (Max)
 Jun: -7,979 (Min), -7,683 (Max)
 Jul: -3,815 (Min), -3,641 (Max)
 Aug: -2,622 (Min), -2,039 (Max)

Mar Apr May Jun Jul Aug

ความเสียหายในเดือนกุมภาพันธ์

1.2-1.5

หมื่นล้าน

Value added 7.1-7.3 พันล้าน

ประมาณการความเสียหาย

รวม 7 เดือน

6.7-7.0

หมื่นล้าน

-10,189 (Min), -10,868 (Max)

-5,755 (Min), -5,915 (Max)

-4,308 (Min), -4,447 (Max)

-3,845 (Min), -3,993 (Max)

-1,931 (Min), -2,023 (Max)

-1,081 (Min), -1,390 (Max)

55%

57%

69%

74%

79%

86%

23,917

18,846

19,161

21,868

13,698

12,528

Mar

Apr

May

Jun

Jul

Aug

(19,569)

(11,499)

(8,609)

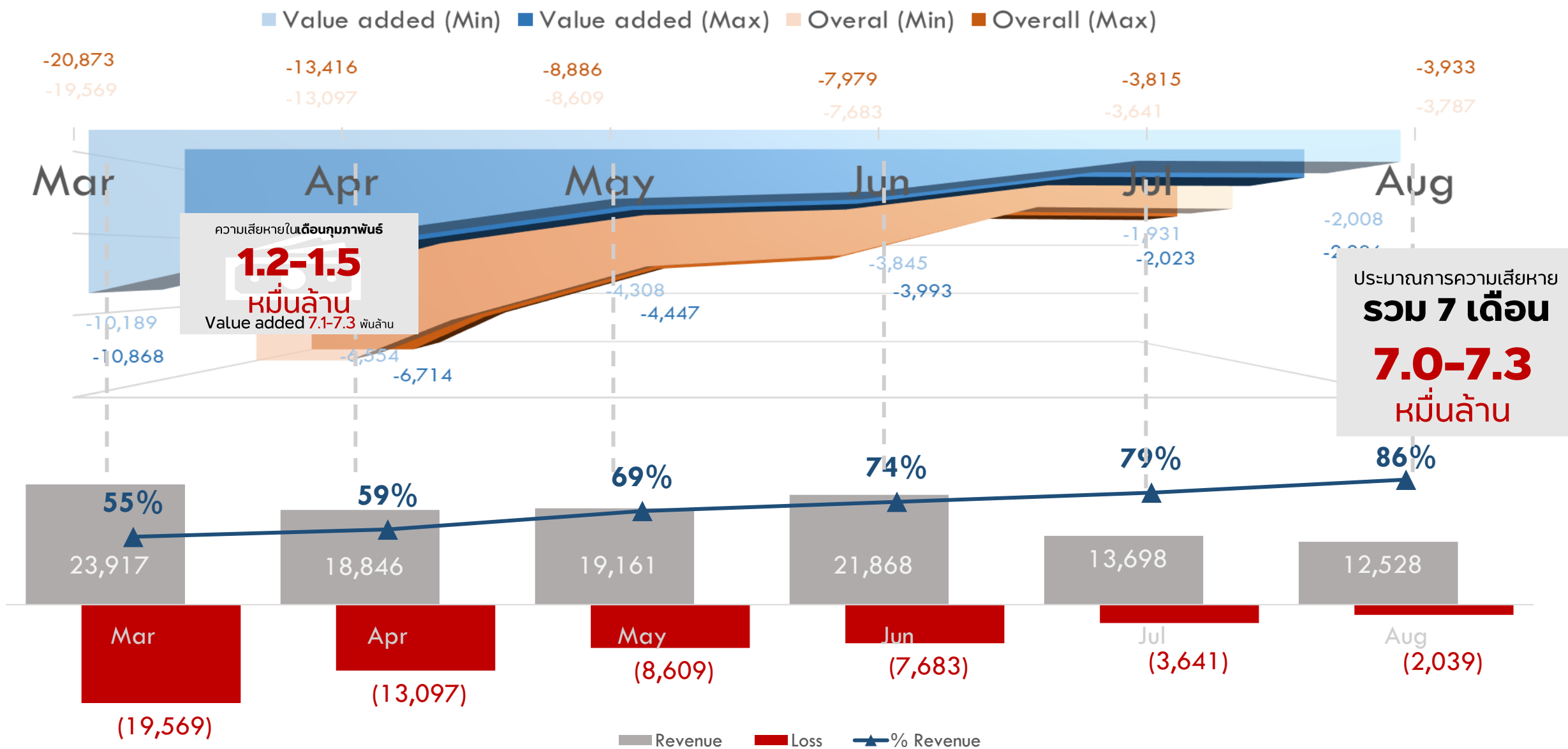
(7,683)

(3,641)

(2,039)

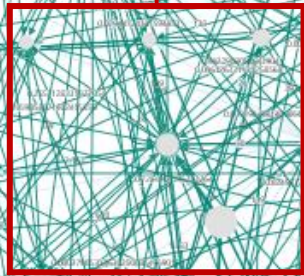
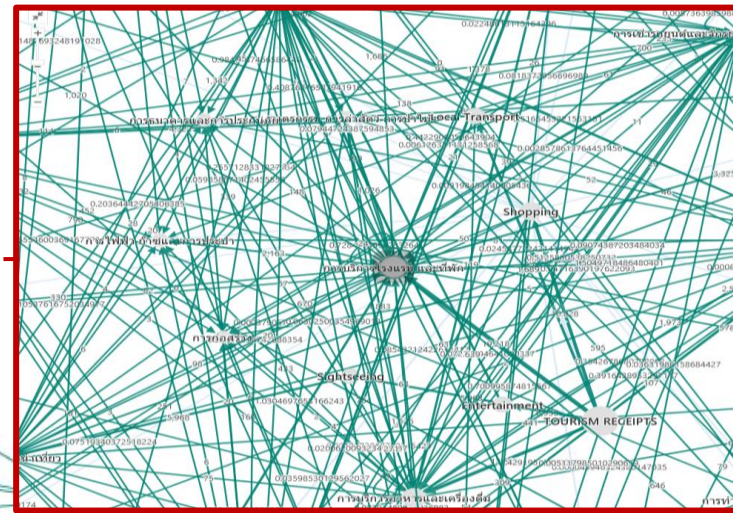
■ Revenue ■ Loss ▲ % Revenue

Case 2



Accommodation การบริการโรงแรมและที่พัก

ประมาณการความเสียหาย
รวม 7 เดือน
1.9-2.0
หมื่นล้าน



การบริการโรงแรม และที่พัก (ล้านบาท)

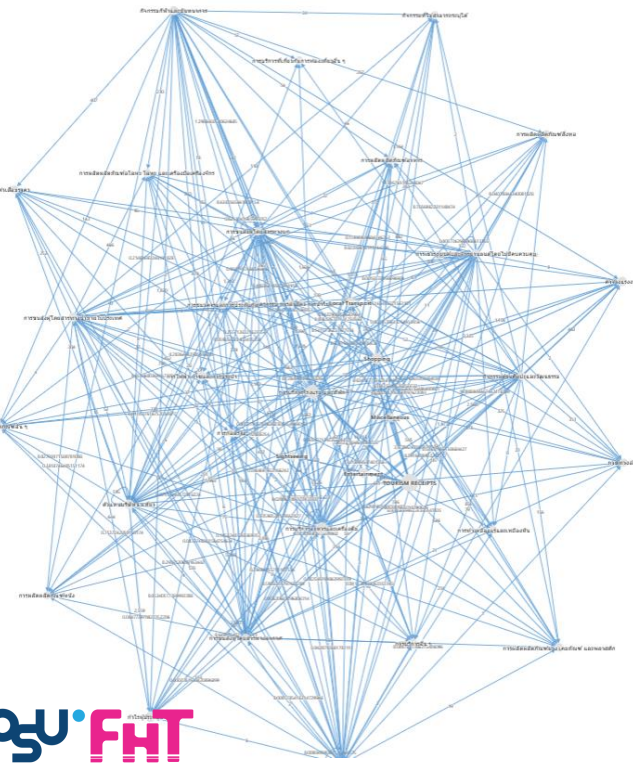
กำไรผู้
ประกอบการ,
5,449

ค่าจ้างแรงงาน, 3,325	การผลิต ผลิตภัณฑ์อาหาร, 1,378		การผลิตผลิตภัณฑ์ โลหะ โลหะ และเครื่อง มือเครื่องจักร, 1,342	
	กิจกรรม การล่าสัตว์ การป่าไม้, 1,026	การผลิต ผลิตภัณฑ์สิ่ง ทอ, 700	การก่อสร้าง, 670	
การไฟฟ้า ก๊าซและการ ประปา, 2,163	ค่าเสื่อราคา, 1,020	การผลิต ผลิตภัณฑ์ยาง เคมีภัณฑ์ แล...	การผลิต ผลิตภัณฑ์...	
		ภาษีทางอ้อม, 578	การบริการ อื่น ๆ, 309	
		การ ธนาคาร...	กา...	...

Local Transport

ธุรกิจการขนส่ง

ประมาณการความเสียหาย
รวม 7 เดือน
6.8-7.2
พันล้าน



- Local Transport
- การขนส่งผู้โดยสารทางน้ำภายในประเทศ
- การขนส่งผู้โดยสารทางรถไฟ
- การเช่ารถยนต์และจักรยานยนต์โดยไม่มีคนควบคุม
- การขนส่งผู้โดยสารทางบก
- การขนส่งผู้โดยสารทางอากาศ

Local Transport		การขนส่งผู้โดยสารทางน้ำภายในประเทศ				ค่าจ้างแรงงาน, 635.6				ภาษีทาง อ้อม, 125.5	
การขนส่งผู้โดยสารทางน้ำภายในประเทศ, 4,554.7		ค่าเรือผู้ประกอบการ, 678.8		ค่าเช่าเรือ, 265.1		การบริการ อื่น ๆ, 169.1		กิจการที่ไม่ สามารถระบุ...		กา...	
การขนส่งผู้โดยสารทางน้ำภายในประเทศ, 4,554.7		การผลิตผลิตภัณฑ์ยาง เคมีภัณฑ์ และพลาสติก, 1,608.4		การผลิตผลิตภัณฑ์ อลูมิเนียม โลหะ และเครื่องมือ เครื่องจักร, 490.6		การขนส่งผู้ โดยสารทาง อากาศ,...		การธนาคาร และกา...		กา... ... กา... ...	
การขนส่งผู้โดยสารทางบก, 1,776.9		การขนส่งผู้โดยสารทางบก				ค่าจ้างแรงงาน, 248.0				ค่าจ้าง แรงงาน,...	
การขนส่งผู้โดยสารทางอากาศ, 804.8		ค่าเรือผู้ประกอบ การ, 264.8		ค่าเช่าเรือ, 103.4		กิจการ...		กา...		กา...	
การขนส่งผู้โดยสารทางอากาศ, 804.8		การผลิต ผลิตภัณฑ์ยาง เคมีภัณฑ์ และ พลาสติก, 627.5		การผลิต ผลิตภัณฑ์ อลูมิเนียม และ เครี...		การข...		กา...		กา... ... กา... ...	
การขนส่งผู้โดยสารทางอากาศ, 804.8		ค่าเช่าเรือ, 103.4		กิจการ...		กา...		กา...		กา... ... กา... ...	
การขนส่งผู้โดยสารทางอากาศ, 804.8		ค่าเช่าเรือ, 103.4		กิจการ...		กา...		กา...		กา... ... กา... ...	

มาตรการ

ด้านการเงิน

สภาพปัญหา:

ผู้ประกอบการประสบปัญหา
แบกรับภาระต้นทุน เลิกจ้างงาน
ลูกจ้างลอยแพ

วัตถุประสงค์:

เพื่อเป็นทุนสำหรับเสริม
สภาพคล่องและลงทุน
รวมถึงแบ่งเบาภาระของผู้ประกอบการ
ในช่วงที่ได้รับผลกระทบจากการระบาด
ของเชื้อไวรัส COVID-19

ผู้ประกอบการ

1 มาตรการสินเชื่อดอกเบี้ยต่ำเพื่อช่วยเหลือ
ผู้ประกอบการที่ได้รับผลกระทบทั้งทางตรง
และทางอ้อมจากการระบาดของเชื้อ
ไวรัสโคโรนา (COVID-19)

2 มาตรการพักต้นเงินลดดอกเบี้ยและขยาย
ระยะเวลาชำระหนี้แก่ลูกหนี้ที่ได้รับผลกระทบ
จากไวรัสโคโรนา (COVID-19) ของสถาบัน
การเงินเฉพาะกิจ
(ธกส. ธ.ออมสิน ธอส. ธพว.ธสน. ธอท. และ บสย.)

3 มาตรการให้ความช่วยเหลือลูกหนี้ที่ได้รับ
ผลกระทบจากสถานการณ์ที่ส่งผลต่อ
เศรษฐกิจไทยโดยธนาคารแห่งประเทศไทย

4 มาตรการสินเชื่อเพื่อส่งเสริมการจ้างงาน
ของสำนักงานประกันสังคม

ธพ./SFIs ปลดปล่อยให้ผู้ประกอบการ อัตราดอกเบี้ย 2%
ระยะเวลา 2 ปี วงเงินสินเชื่อไม่เกิน 20 ล้านบาทต่อราย
วงเงินสินเชื่อรวม **150,000 ล้านบาท**

พักเงินต้น ลดดอกเบี้ย ขยายเวลาชำระหนี้ ผ่อนคลายเงื่อนไข
การจ่ายค่าสินไหมทดแทน รวมถึงให้สินเชื่อใหม่เพื่อเสริม
สภาพคล่องให้กับลูกค้าที่ได้รับผลกระทบจากไวรัส COVID-19

เช่น ผ่อนปรนเกณฑ์การจัดชั้นสินเชื่อปกติได้เร็วขึ้น
เพิ่มความยืดหยุ่นในการประเมินกระแสเงินสดเพื่อการกู้

สนับสนุนสินเชื่อดอกเบี้ยต่ำเริ่มต้น 3% ต่อปี ระยะเวลา 3 ปี
แก่สถานประกอบการที่ขึ้นทะเบียนประกันสังคม เพื่อช่วยผู้ประกอบการ
ให้สามารถจ้างลูกจ้างต่อได้ **วงเงินสินเชื่อรวม 30,000 ล้านบาท**

มาตรการ

ด้านภาษี

สภาพปัญหา:

ผู้ประกอบการประสบปัญหา

แบกรับภาระต้นทุน

เลิกจ้างงาน

ลูกจ้างลอยแพ

วัตถุประสงค์:

เพื่อบรรเทาผลกระทบจากการระบาด

ของเชื้อไวรัส COVID 19 ให้แก่

ผู้ประกอบการทั้งบุคคลและนิติบุคคล

ให้มีสภาพคล่องเพิ่มขึ้น

ผู้ประกอบการ

1

มาตรการคืนสภาพคล่องให้แก่
ผู้ประกอบการในประเทศ

- ลดอัตราภาษี withholding tax จาก 3% เหลือ 1.5% (เม.ย. - ก.ย. 63)
- หากเข้า e-withholding tax ลดอัตราภาษีเหลือ 2% (ต.ค. 63 - ธ.ค. 64)

2

มาตรการภาษีเพื่อลดภาระดอกเบี้ยจ่าย
ของผู้ประกอบการ

- ให้สิทธิหักรายจ่ายดอกเบี้ยได้ 1.5 เท่า สำหรับผู้ประกอบการ SMEs ที่เข้าร่วมโครงการ Soft Loan ปรับปรุงโครงสร้างหนี้และจัดทำบัญชีเดียว
- สำหรับรายจ่ายค่าดอกเบี้ยที่เกิดขึ้นระหว่างวันที่ 1 เม.ย. 63 ถึงวันที่ 31 ธ.ค. 63

3

มาตรการส่งเสริมเสถียรภาพของ
การจ้างงานในสถานการณ์การระบาด
ของโรคติดเชื้อไวรัส COVID 19

- นำรายจ่ายค่าจ้างลูกจ้างในธุรกิจ SMEs ที่เป็นผู้ประกันตน หักรายจ่ายได้ 3 เท่า
- สำหรับรายจ่ายที่ได้จ่ายไปเป็นค่าจ้างของเดือน เม.ย. 63 - ก.ค. 63 (4 เดือน) โดยต้องคงการจ้างงานในช่วงดังกล่าวไว้ไม่น้อยกว่าจำนวนลูกจ้างที่เป็นผู้ประกันตน ณ วันสุดท้ายของเดือน ธ.ค. 62
- ตามหลักเกณฑ์ วิธีการ และเงื่อนไขที่อธิบดีกรมสรรพากรประกาศกำหนด

4

มาตรการเร่งคืนภาษีมูลค่าเพิ่มให้แก่
ผู้ประกอบการภายในประเทศ ในกรณี
เป็นผู้ประกอบการส่งออกที่ดี

- กรณียื่นแบบ ภ.พ.30 ทางอินเทอร์เน็ต ได้รับคืนภายใน 15 วัน
- กรณียื่นแบบ ภ.พ.30 ณ สรรพากร ได้รับคืนภายใน 45 วัน

มาตรการ

อื่น ๆ

กลุ่มเป้าหมาย:
ผู้ประกอบการ
และประชาชนทั่วไป

วัตถุประสงค์:

- เพื่อแบ่งเบาภาระต้นทุนให้กับผู้ประกอบการ
- เพื่อบรรเทาค่าครองชีพให้แก่ประชาชนทั่วไป

ผู้ประกอบการและประชาชนทั่วไป

- 1** มาตรการบรรเทาภาระการจ่ายค่าน้ำ ค่าไฟ และค่าน่าประกันการใช้ไฟ
ให้รัฐวิสาหกิจและหน่วยงานต้นสังกัดที่เกี่ยวข้องพิจารณาลดและเลื่อนการชำระค่าน้ำและค่าไฟให้แก่ผู้ได้รับผลกระทบตามความเหมาะสม รวมถึงการค่าน่าประกันการใช้ไฟบางส่วน
- 2** มาตรการลดเงินสมทบเข้ากองทุน ประกันสังคมของนายจ้างและลูกจ้าง
ขอความร่วมมือกระทรวงแรงงานพิจารณาแก้ไขกฎกระทรวงกำหนดอัตราเงินสมทบประกันสังคม ทั้งกรณีนายจ้าง และลูกจ้าง
- 3** มาตรการบรรเทาภาระค่าธรรมเนียม ค่าเช่า ค่าตอบแทนในการให้บริการ ของส่วนราชการและรัฐวิสาหกิจ
ส่วนราชการและรัฐวิสาหกิจพิจารณาลด/ชะลอ/เลื่อนการเก็บค่าธรรมเนียม ค่าเช่า ค่าตอบแทนในการให้บริการหรือค่าใช้จ่ายอื่นให้ผู้ประกอบการ
- 4** มาตรการเพิ่มประสิทธิภาพการใช้จ่ายเงินงบประมาณรายจ่ายประจำปีงบประมาณ พ.ศ. 2563
ปรับขั้นตอนการจัดซื้อจัดจ้างและการบริหารพัสดุภาครัฐ รวมทั้งเร่งดำเนินการเบิกจ่ายเงินงบประมาณรายจ่ายลงทุนปีเดียว
- 5** มาตรการสร้างความเชื่อมั่นในระบบตลาดทุน
ประชาชนที่ซื้อหน่วยลงทุนในกองทุนรวมเพื่อการออม (กองทุน SSF) หักลดหย่อนภาษีเงินได้บุคคลธรรมดาเป็นการชั่วคราวได้ 200,000 บาท (ช่วง 1 เม.ย. – 30 มิ.ย. 63) สำหรับปีภาษี 63

มาตรการ

ให้ความช่วยเหลือ
แก่ผู้ได้รับผลกระทบ
จากโรคติดเชื้อ
ไวรัสโคโรนา 2019
หรือโควิด 19

กลุ่มเป้าหมาย:
ผู้ได้รับผลกระทบจาก
โรคติดเชื้อไวรัสโคโรนา 2019
ตามหลักเกณฑ์ที่กำหนด

ป้องกัน

การแพร่ระบาดของ
เชื้อไวรัสโควิด 19 เช่น

- ✓ การจัดหาหน้ากากอนามัย
- ✓ อุปกรณ์ฆ่าเชื้อโรค

เยียวยา

ผู้ได้รับผลกระทบจากการแพร่
ระบาดของเชื้อไวรัสโควิด 19 เช่น

- ✓ เยียวยาผู้ถูกเลิกจ้าง
- ✓ เยียวยาค่ารักษาพยาบาล

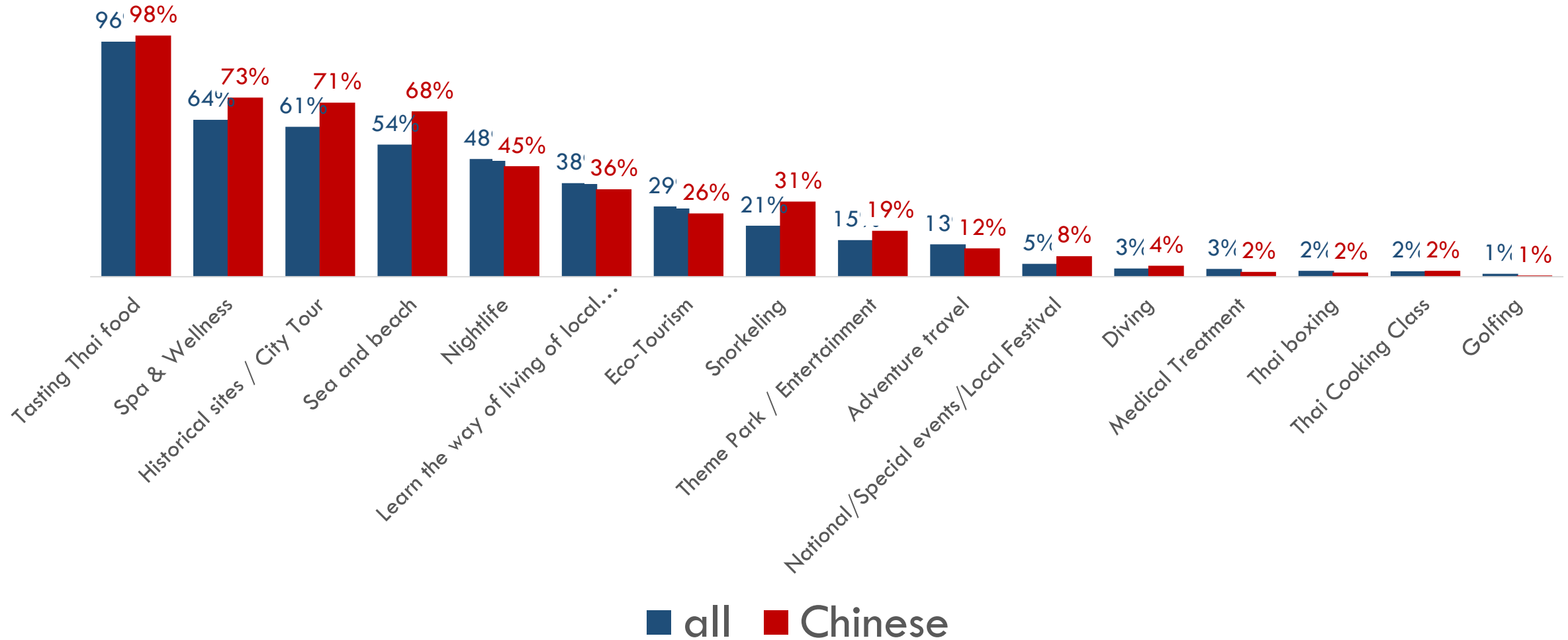
สร้างแรงจูงใจ

เพื่อลดผลกระทบจากการระบาด
ของโรคติดเชื้อไวรัสโคโรนา 2019 เช่น

- ✓ ไม่ปลดคนงาน
- ✓ เสริมสร้างศักยภาพคนงาน

วงเงิน **20,000** ล้านบาท

สัดส่วนของนักท่องเที่ยวที่ทำกิจกรรมในแต่ละกิจกรรม จำแนกตามตลาดของนักท่องเที่ยว



มาตรการดูแลและเยียวยาผลกระทบจากไวรัสโคโรนา (COVID-19)

มาตรการด้านการเงิน

- ให้สินเชื่อแก่ผู้ประกอบการที่ได้รับผลกระทบในอัตราดอกเบี้ย 2 % ต่อปี วงเงินไม่เกิน 20 ล้านบาทต่อราย รวมวงเงินสินเชื่อ 1.5 แสนล้านบาท
- การปรับโครงสร้างหนี้ โดยให้สถาบันการเงินพักชำระเงินต้น ขยายระยะเวลาการผ่อนชำระหนี้
- ให้ธนาคารแห่งประเทศไทยผ่อนปรนสินเชื่อจากธนาคารพาณิชย์สำหรับลูกหนี้ที่ได้รับผลกระทบ (มีผลบังคับใช้แล้ว)
- สินเชื่อดอกเบี้ยต่ำของสำนักงานประกันสังคมวงเงิน 3 หมื่นล้านบาท ดอกเบี้ย 3 % ต่อปี เป็นเวลา 3 ปี โดยให้นายจ้างและลูกจ้างกู้ได้ เพื่อบรรเทาภาระและเป็นเงินทุนหมุนเวียน

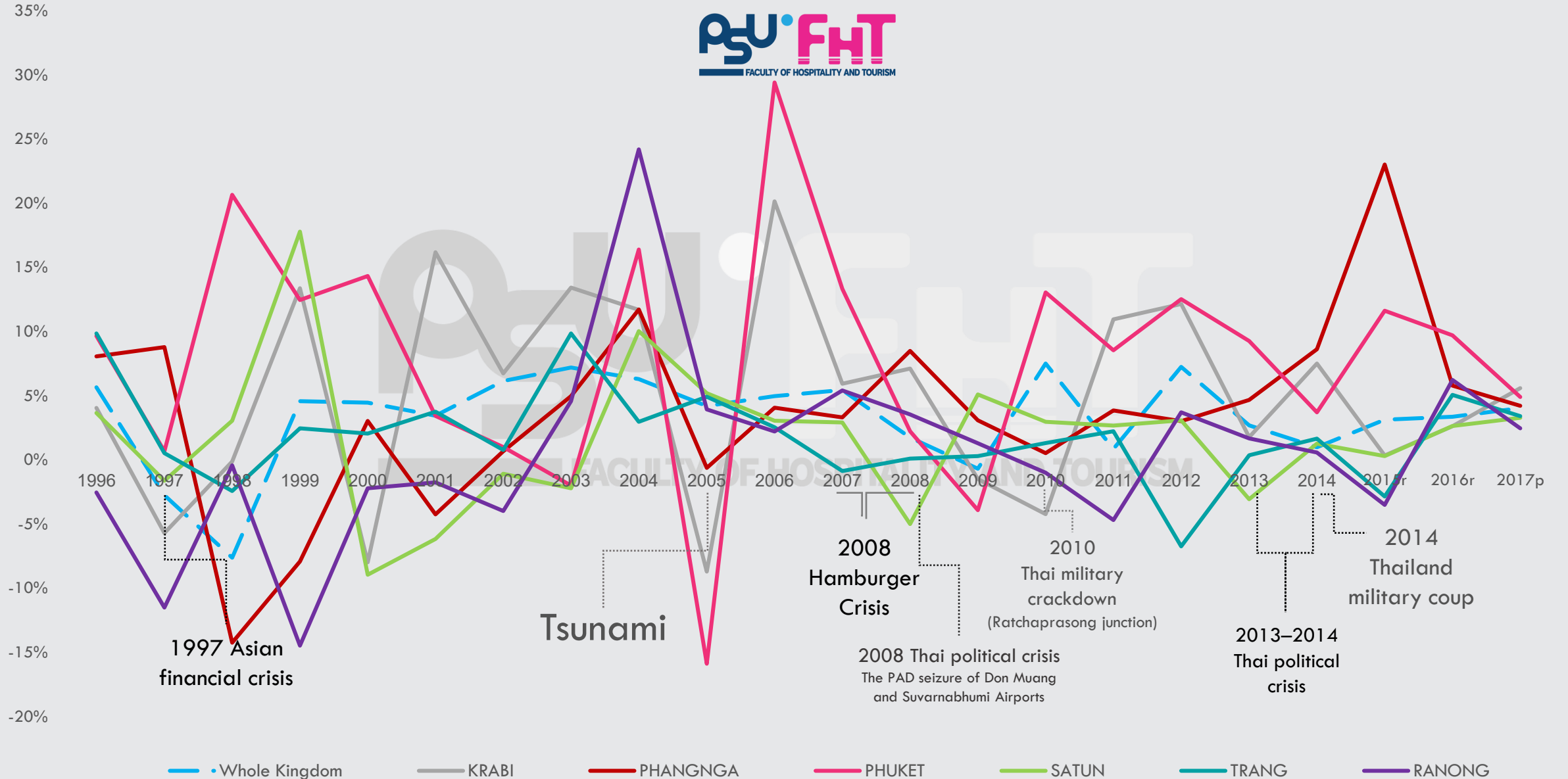
มาตรการด้านภาษี

- ลดอัตราภาษีหัก ณ ที่จ่ายให้กับผู้ประกอบการเป็นการชั่วคราว เพื่อเพิ่มสภาพคล่องให้ผู้ประกอบการ จาก 3 % เหลือ 1.5 % ช่วงเวลา 1 เมษายน – 30 กันยายน 2563
- ให้ผู้ประกอบการ SMEs ที่กู้เงินชอพดี โฉนด และผู้ประกอบการที่ทำบัญชีเดี่ยว ให้สามารถนำภาระดอกเบี้ยเงินกู้ดังกล่าว มาคำนวณเป็นรายจ่ายหักลดหย่อนภาษีได้ 1.5 เท่า ในช่วง 1 เมษายน – 31 ธันวาคม 2563
- ให้ผู้ประกอบการ SMEs ที่จ้างงานลูกจ้างต่อ ให้นำรายจ่ายมาหักลดหย่อนภาษีได้ 3 เท่า ในช่วง 1 เม.ย. – 31 ก.ค. 2563
- ให้กระทรวงการคลังเร่งรัดดำเนินภาษีมูลค่าเพิ่ม (VAT) ให้กับผู้ประกอบการภายในประเทศให้เร็วขึ้น ไม่เกิน 15 วัน สำหรับผู้ประกอบการที่ยื่นแบบผ่านระบบอินเทอร์เน็ต และไม่เกิน 45 วัน สำหรับที่ยื่นแบบปกติ

มาตรการด้านอื่น ๆ

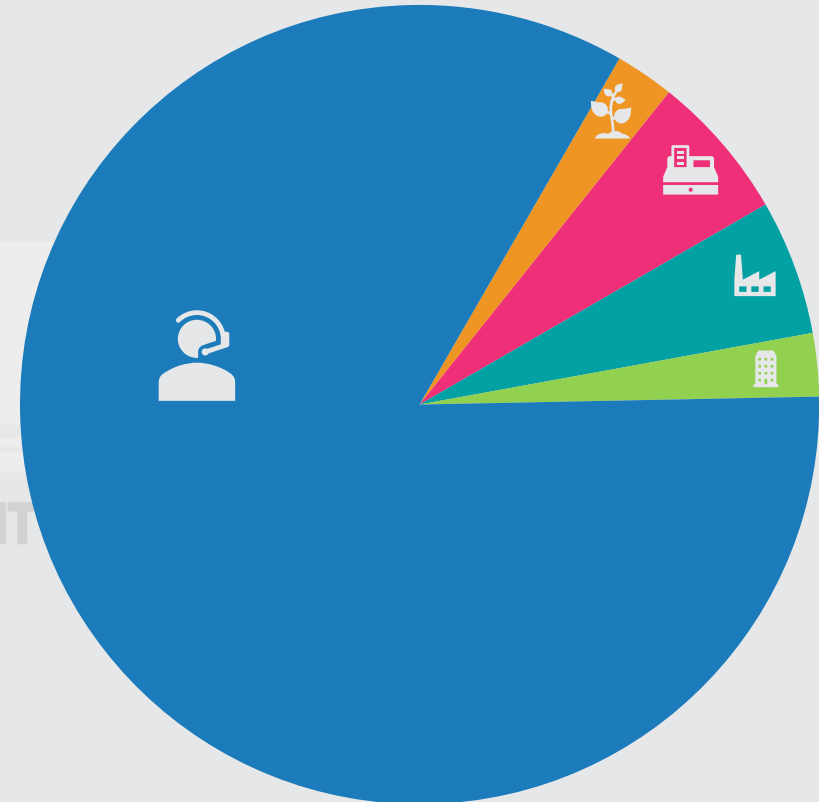
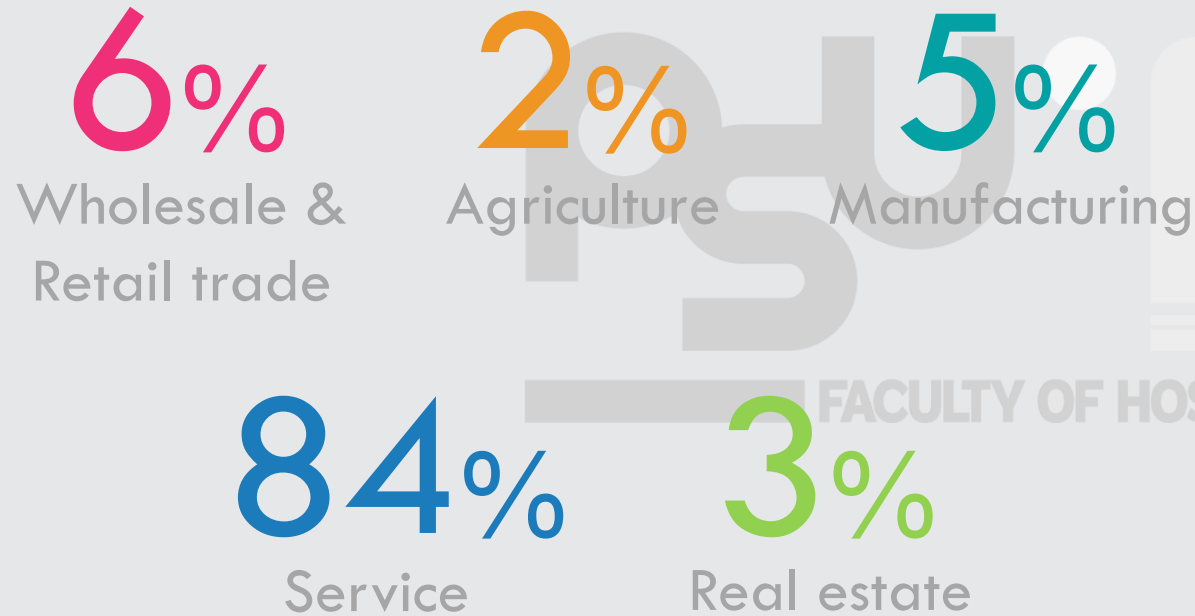
- ให้กระทรวงการคลังพิจารณาลดค่าธรรมเนียมและผลตอบแทนให้กับภาคเอกชน เช่น ค่าเช่าพื้นที่ราชพัสดุ
- บรรเทาภาระค่าน้ำ ค่าไฟ รวมทั้งคืนเงินประกันมิเตอร์ไฟฟ้าให้แก่ครัวเรือนและกิจการขนาดเล็ก
- ลดเงินสมทบเข้ากองทุนประกันสังคม ทั้งในส่วนของนายจ้างและลูกจ้าง จากเดิม 5 % เหลือ 4 % เวลา 6 เดือน
- มาตรการช่วยเหลือตลาดทุน โดยให้ผู้ที่ซื้อหน่วยลงทุนของกองทุนรวมเพื่อการออม (SSF) สามารถนำไปหักลดหย่อนในการคำนวณภาษีเงินได้บุคคลธรรมดาได้เพิ่มอีก 2 แสนบาท สำหรับการลงทุนในช่วง 1 เม.ย. – 30 มิ.ย. 2563 จากเดิมที่ให้หักลดหย่อนได้ 2 แสนบาท โดยอาจพิจารณาขยายเวลาให้อีกหากมีความจำเป็น

THAI GDP & Provinces in ANDAMAN G P P - C V M

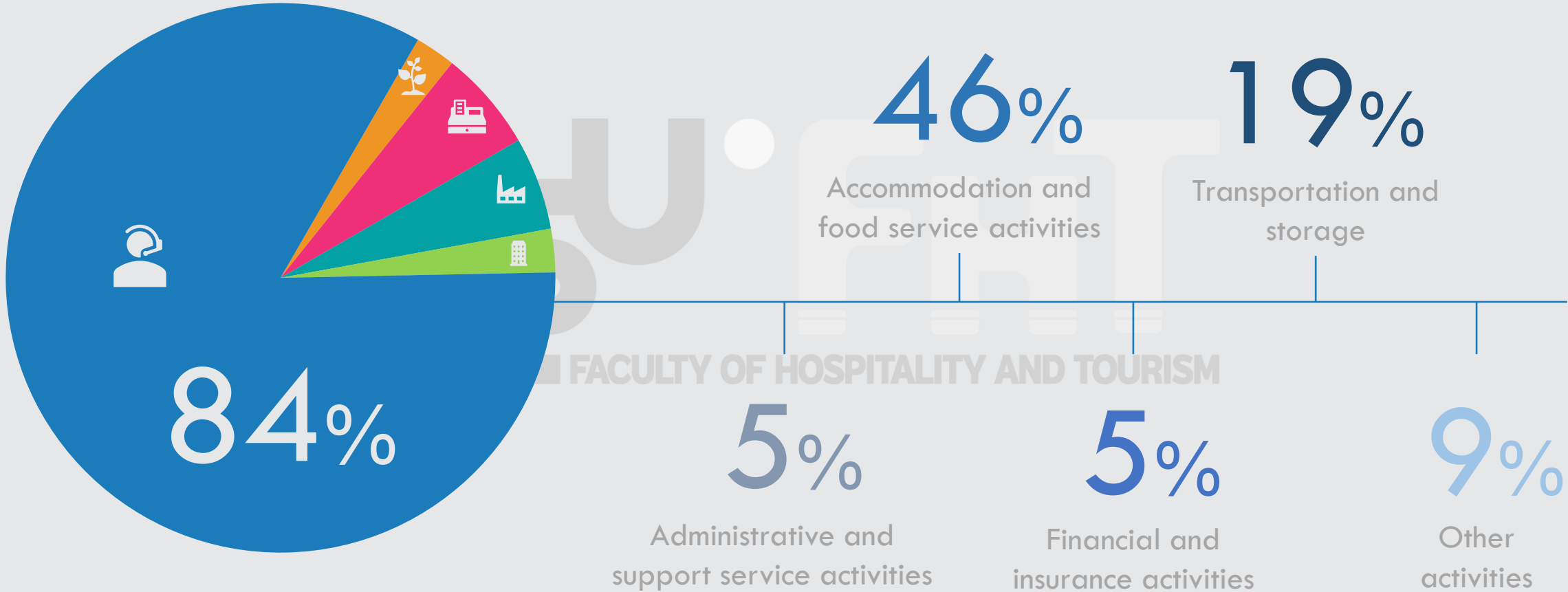


Source: Office of the National Economic and Social Development Council. (2019). Gross Regional and Provincial Product Chain Volume Measures 2017 Edition. Retrieved from: https://www.nesdb.go.th/main.php?filename=gross_regional

PHUKET'S ECONOMIC STRUCTURE

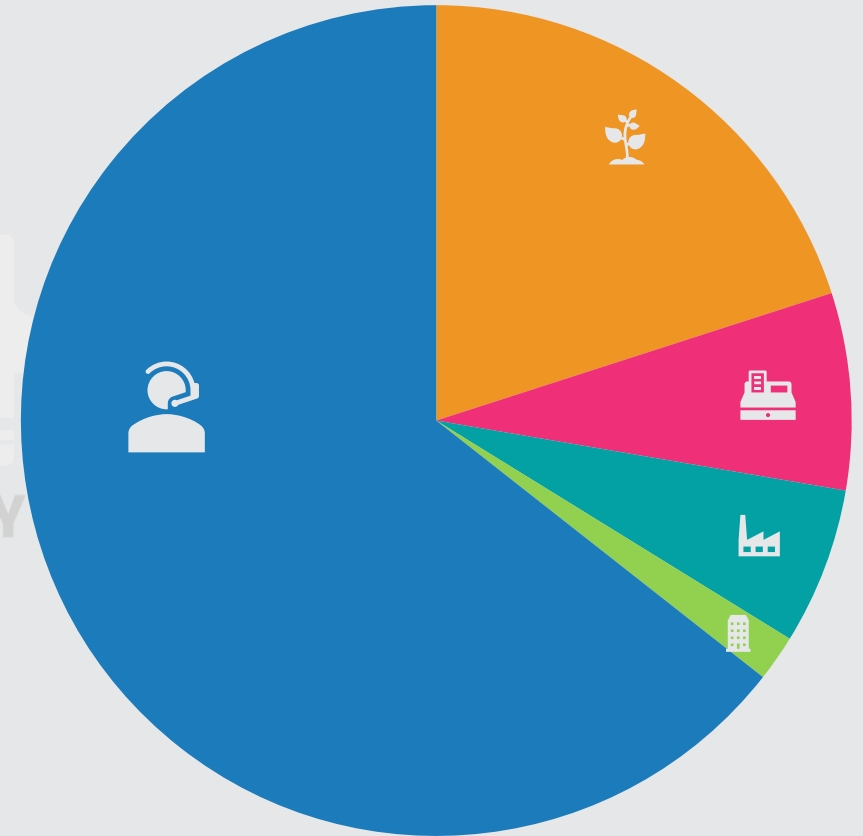
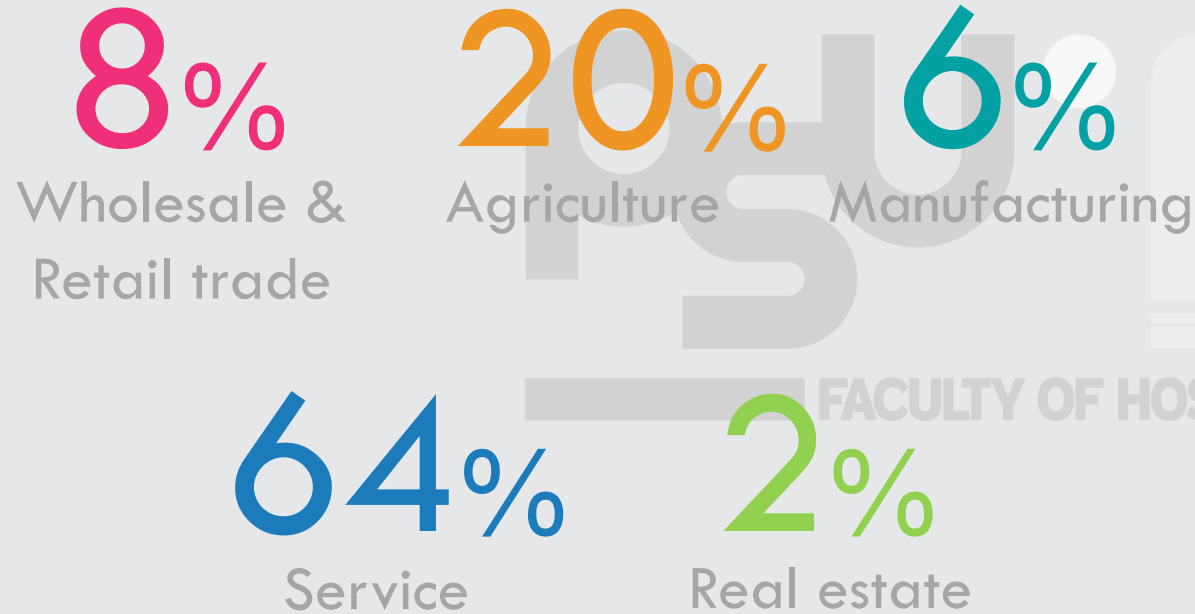


PHUKET'S ECONOMIC STRUCTURE

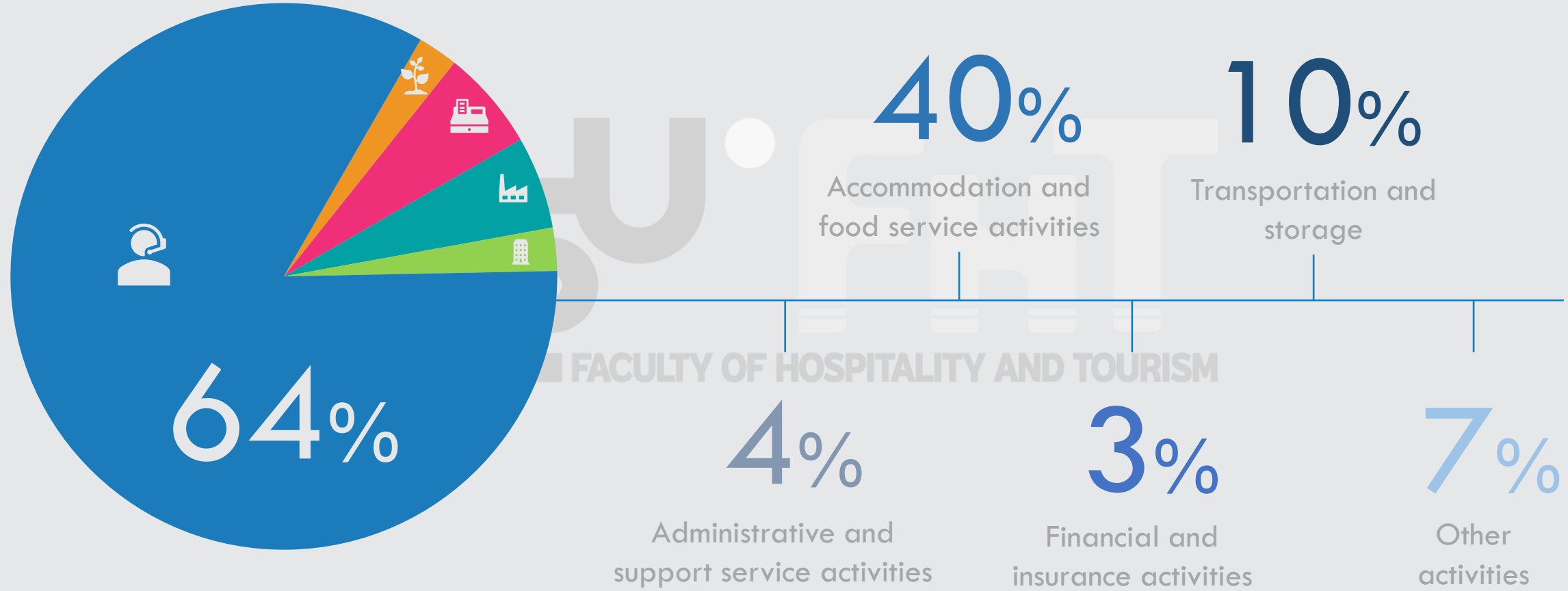


Source: Office of the National Economic and Social Development Council. (2019). Gross Regional and Provincial Product Chain Volume Measures 2017 Edition. Retrieved from: https://www.nesdb.go.th/main.php?filename=gross_regional

PHANG-NGA'S ECONOMIC STRUCTURE

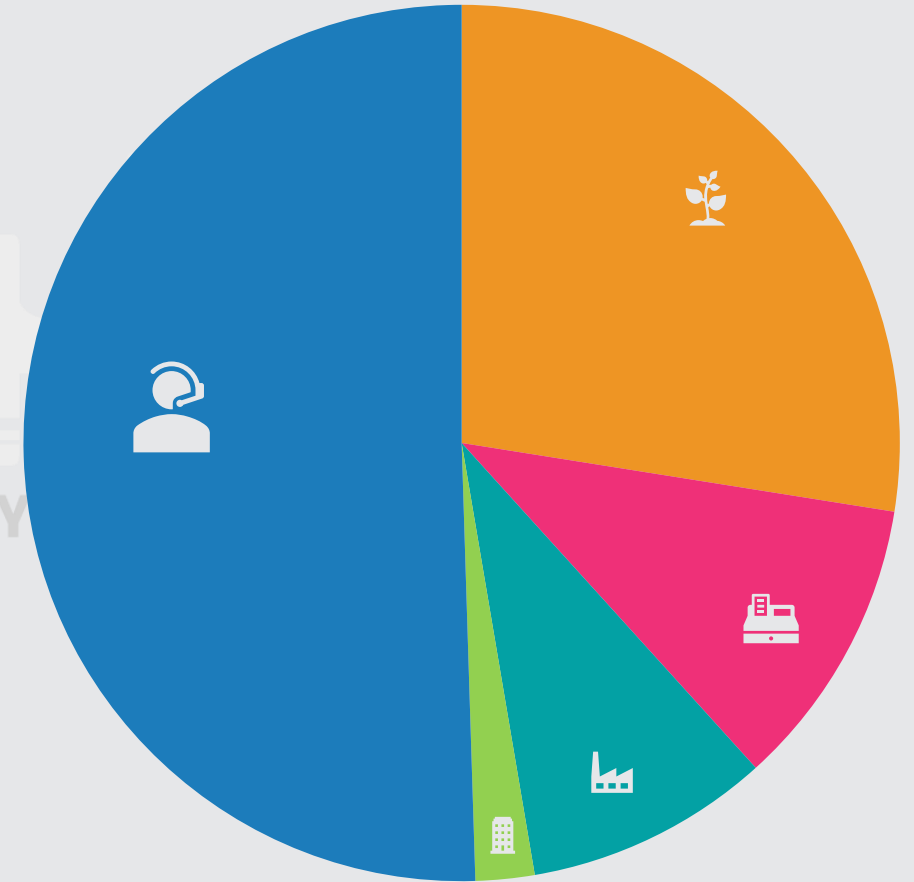
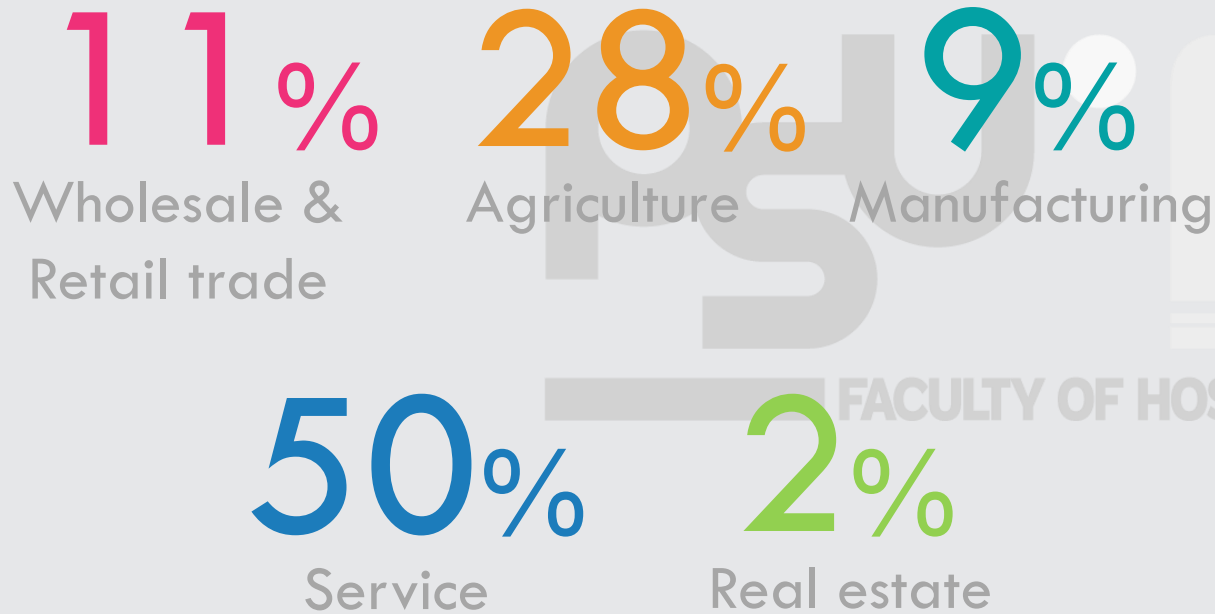


PHANG-NGA'S ECONOMIC STRUCTURE

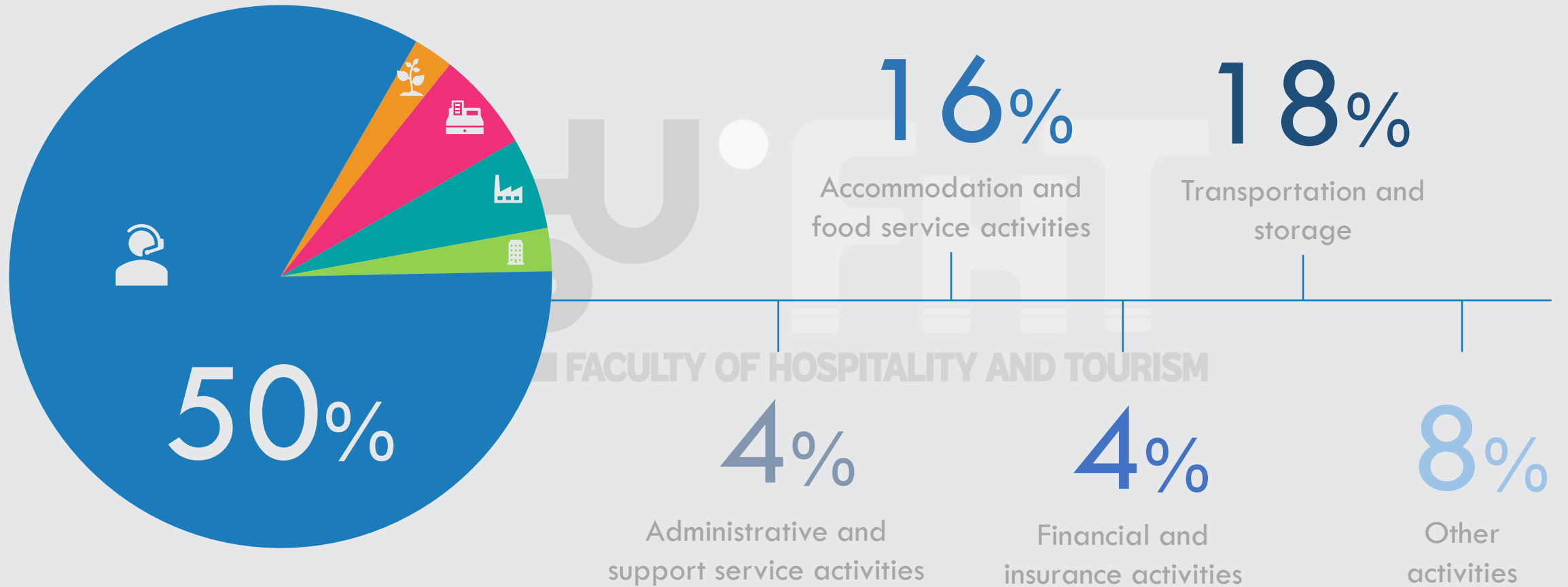


Source: Office of the National Economic and Social Development Council. (2019). Gross Regional and Provincial Product Chain Volume Measures 2017 Edition. Retrieved from: https://www.nesdb.go.th/main.php?filename=gross_regional

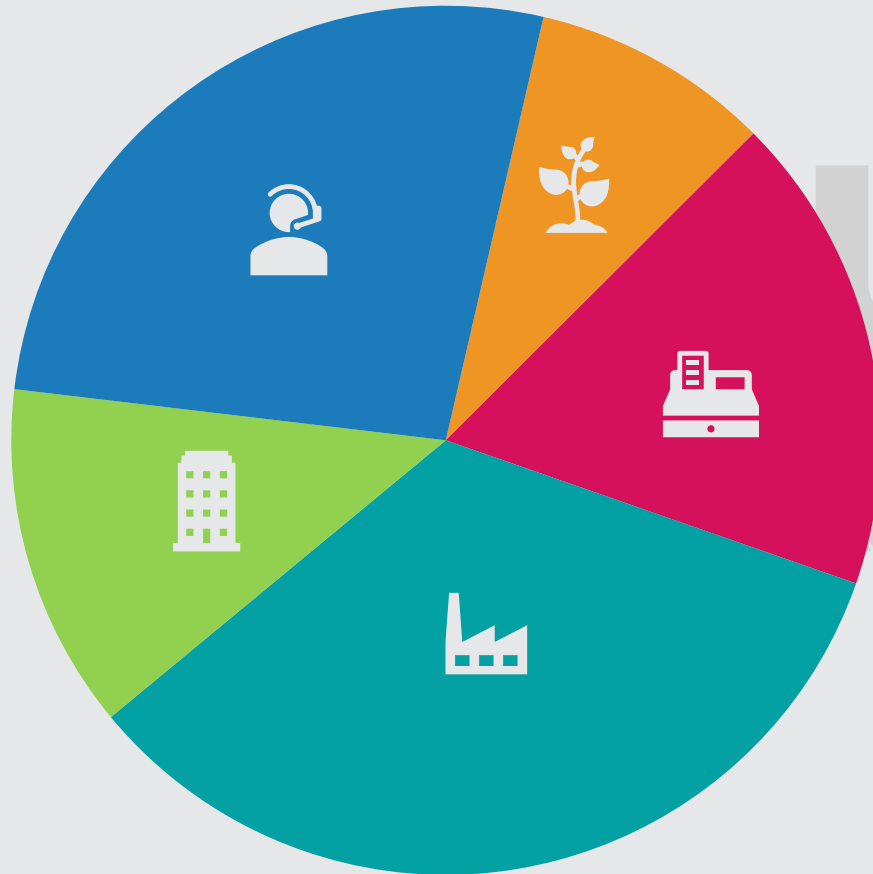
KRABI'S ECONOMIC STRUCTURE



KRABI'S ECONOMIC STRUCTURE



THAILAND'S ECONOMIC STRUCTURE



18%
Wholesale &
Retail trade

9%
Agriculture

34%
Manufacturing

27%
Service

13%
Real estate